

**CESAB**

**fiche technique**

# CESAB M300

**1.5 - 3.5 tonnes**

Chariots thermiques  
- Convertisseur de couple

Stage V  
Publication : 2021



# CESAB M315 - M318

## Caractéristiques techniques - Stage V

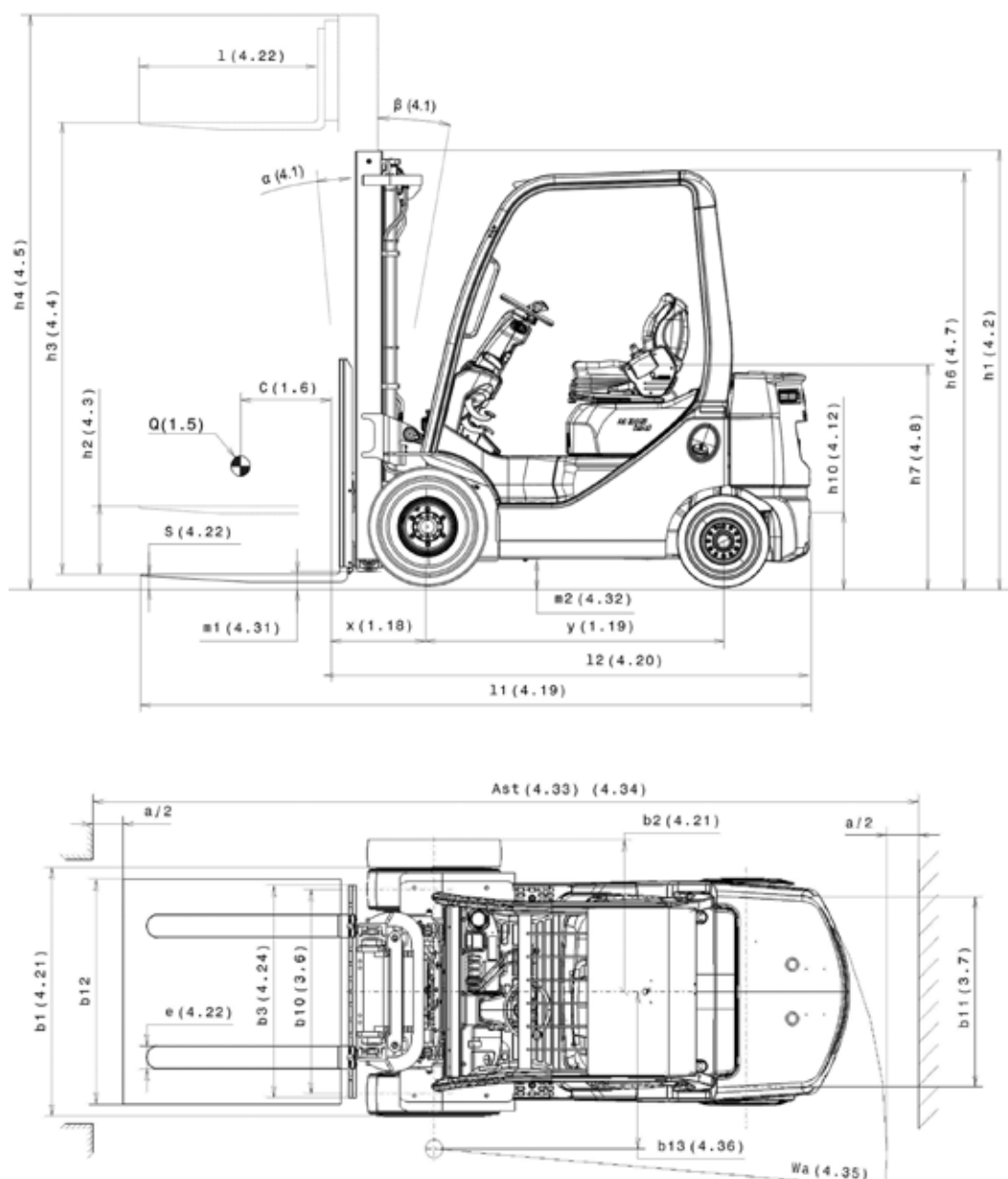
CARACTÉRISTIQUES							
1.1	Constructeur		CESAB	CESAB			
1.2	Modèle		M315	M318			
1.3	Mode de propulsion		GPL - diesel	GPL - diesel			
1.4	Conduite		assis	assis			
1.5	Capacité nominale	Q	[t]	1,5	1,75		
1.6	Centre de gravité de la charge	c	[mm]	500	500		
1.8	Distance centre d'essieu avant et la face des fourches	x	[mm]	421,5	(a)	421,5	(a)
1.9	Empattement	y	[mm]	1485		1485	
POIDS							
2.1	Poids propre		[kg]	2890-2930		2950-2990	
2.2	Charge sur l'essieu avec charge, avant/arrière		[kg]	3750/640 - 3770/660		4210/540 - 4230/560	
2.3	Charge sur l'essieu sans charge, avant/arrière		[kg]	1320/1570 - 1340/1590		1310/1640 - 1330/1660	
ROUES ET CHÂSSIS							
3.1	Pneus: B=Bandages, PPS=Pneus pleins souples, PN=Pneus gonflés, J=Jumelés			PPS-PN / PPSJ-PNJ		PPS-PN / PPSJ-PNJ	
3.2	Dimensions roues avant			6.50-10 / 6.00-9		6.50-10 / 6.00-9	
3.3	Dimensions roues arrière			5.00-8		5.00-8	
3.5	Nombre de roues, avant/arrière (x = motrice)			2x-4x/ 2		2x-4x/ 2	
3.6	Voie, avant	b10	[mm]	885 / 1085		885 / 1085	
3.7	Voie, arrière	b11	[mm]	895		895	
DIMENSIONS							
4.1	Inclinaison du mât, avant/arrière	$\alpha/\beta$	[°]	6° / 11°		6° / 11°	
4.2	Hauteur du mât, replié	$h_1$	[mm]	2165		2165	
4.3	Levée libre	$h_2$	[mm]	80		80	
4.4	Levée	$h_3$	[mm]	3170		3170	
4.5	Hauteur du mât, déployé	$h_4$	[mm]	3725		3725	
4.7	Hauteur protège conducteur	$h_5$	[mm]	2080		2080	
4.8	Hauteur siège	$h_7$	[mm]	1030		1030	
4.12	Hauteur d'attelage	$h_{10}$	[mm]	285		285	
4.19	Longueur hors tout	$l_1$	[mm]	3342	(a)	3342	(a)
4.20	Longueur au talon des fourches	$l_2$	[mm]	2342	(a)	2342	(a)
4.21	Largeur hors tout	$b_1$	[mm]	1070 / 1430		1070 / 1430	
4.22	Dimensions des fourches	s/e/l	[mm]	40x80x1000		40x80x1000	
4.23	Tablier porte-fourches DIN 15173, classe / type A, B			II A		II A	
4.24	Largeur du tablier porte-fourches	$b_3$	[mm]	920		920	
4.31	Garde au sol sous mât	$m_1$	[mm]	115		115	
4.32	Garde au sol au centre de l'empattement	$m_2$	[mm]	130		130	
4.33	Largeur d'allée avec une palette 1000 x 1200 en travers	Ast	[mm]	3695	(a)	3695	(a)
4.34	Largeur d'allée avec une palette 800 x 1200 en long	Ast	[mm]	3895	(a)	3895	(a)
4.35	Rayon de braquage	Wa	[mm]	2074		2074	
4.36	Rayon mineur de braquage	$b_{13}$	[mm]	575		575	
PERFORMANCES							
5.1	Vitesse de translation, avec / sans charge		[km/h]	18,5/19,0 - 12,0/12,5		18,5/19,0 - 12,0/12,5	
5.2	Vitesse de levée, avec / sans charge		[m/s]	0,67/0,68 - 0,45/0,52		0,67/0,68 - 0,45/0,52	
5.3	Vitesse de descente, avec / sans charge		[m/s]	0,50/0,55		0,50/0,55	
5.5	Force de traction, avec / sans charge		[N]	17500/6300 - 11800/6300		17500/6300 - 11800/6300	
5.7	Franchissement de pentes maximal, avec / sans charge <sup>1)</sup>		[%]	45/22 - 33/20		44/20 - 29/20	
5.9	Temps d'accélération avec / sans charge		[s]	-		-	
5.10	Frein de service			hydraulique		hydraulique	
MOTEUR THERMIQUE							
7.1	Constructeur du moteur / type			Toyota 4Y-ECS (V) / Toyota 1DZ-III (V)		Toyota 4Y-ECS (V) / Toyota 1DZ-III (V)	
7.2	Puissance moteur (ISO 1585)		[kW]	38 - 17,5		38 - 17,5	
7.3	Régime nominal		[min-1]	2570 - 1700		2570 - 1700	
7.4	Nombre de cylindres / cylindrée		[cm3]	4/2237 - 4/2486		4/2237 - 4/2486	
7.5	Consommation de carburant selon le cycle (EN 16 796)		[kg/h-l/h]	2,1 - 2,4		2,1 - 2,6	
DIVERS							
8.1	Type de contrôle			hydrodynamique		hydrodynamique	
8.2	Pression hydraulique pour accessoires		[bar]	118 - 118		118 - 118	
8.3	Débit hydraulique pour accessoires		[l/min]	52,8 - 45,4		52,8 - 45,4	
8.4	Niveau sonore à l'oreille du cariste (EN 12053)		[dB (A)]	77 - 79		77 - 79	
8.5	Crochet d'attelage / Type DIN			-		-	

a) Avec TDL intégré: +35 mm  
1) Vitesse 1,5 km/h

Notes: Les données se réfèrent à la version avec roues PPS sauf indications contraires. Toutes les performances indiquées se réfèrent à un chariot en parfait état, rodé, roues suivant préconisations constructeur. Les performances et dimensions du chariot sont des valeurs nominales obtenues dans des conditions de fonctionnement normales et sont variables en fonction des tolérances.

# CESAB M315 - M318

## Dimensions



Les données indiquées dans la présente fiche technique sont déterminées sur la base de nos conditions de test standard. Les performances peuvent varier en fonction des caractéristiques techniques et de l'état du chariot, ainsi que de l'état de la zone dans laquelle il est utilisé. La disponibilité et les caractéristiques techniques sont déterminées sur une base régionale et sont susceptibles d'être modifiées sans préavis. Pour en savoir plus, contactez votre concessionnaire CESAB agréé.

### Spécifications des mâts

Duplex LLN (1,5-1,8t) (IMD)			
h <sub>3</sub>	Levée	2970	3170 4170
h <sub>1</sub>	Hauteur mât, replié	2065	2165 2715
h <sub>2</sub>	Levée libre	80	80 80
h <sub>4</sub>	Hauteur mât, déployé	3520	3720 4755
α/β	Inclinaison avant/arrière	6° / 11°	

Duplex LLT (1,5-1,8t) (IMD)			
h <sub>3</sub>	Levée	2970	3170 4170
h <sub>1</sub>	Hauteur mât, replié	2065	2165 2715
h <sub>2</sub>	Levée libre	1470	1570 2120
h <sub>4</sub>	Hauteur mât, déployé	3565	3765 4765
α/β	Inclinaison avant/arrière	6° / 11°	

Triplex LLT (1,5-1,8t) (IMD)			
h <sub>3</sub>	Levée	4470	4670 4970
h <sub>1</sub>	Hauteur mât, replié	2065	2165 2265
h <sub>2</sub>	Levée libre	1470	1570 1670
h <sub>4</sub>	Hauteur mât, déployé	5065	5265 5565
α/β	Inclinaison avant/arrière	6° / 6°	

# CESAB M320 – M325

## Caractéristiques techniques – Stage V

CARACTÉRISTIQUES							
1.1	Constructeur		CESAB	CESAB			
1.2	Modèle		M320	M325			
1.3	Mode de propulsion		GPL - diesel	GPL - diesel			
1.4	Conduite		assis	assis			
1.5	Capacité nominale	Q	[t]	2,0	2,5		
1.6	Centre de gravité de la charge	c	[mm]	500	500		
1.8	Distance centre d'essieu avant et la face des fourches	x	[mm]	448,5	(a)	487,5	(b)
1.9	Empattement	y	[mm]	1650		1650	
POIDS							
2.1	Poids propre		[kg]	3250 - 3290		3915 - 3955	
2.2	Charge sur l'essieu avec charge, avant/arrière		[kg]	4580/670 - 4600/690		5635/780 - 5655/800	
2.3	Charge sur l'essieu sans charge, avant/arrière		[kg]	1410/1840 - 1430/1860		1640/2275 - 1660/2295	
ROUES ET CHÂSSIS							
3.1	Pneus: B=Bandages, PPS=Pneus pleins souples, PN=Pneus gonflés, J=Jumelés			PPS-PN / PPSJ-PNJ		PPS-PN / PPSJ-PNJ	
3.2	Dimensions roues avant			7.00-12 / 7.00-12		7.00-12 / 7.00-12	
3.3	Dimensions roues arrière			6.00-9		6.00-9	
3.5	Nombre de roues, avant/arrière (x = motrice)			2x-4x/ 2		2x-4x/ 2	
3.6	Voie, avant	b <sub>10</sub>	[mm]	960 / 1190		960 / 1190	
3.7	Voie, arrière	b <sub>11</sub>	[mm]	965		965	
DIMENSIONS							
4.1	Inclinaison du mât, avant/arrière	α/β	[°]	6° / 11°		6° / 11°	
4.2	Hauteur du mât, replié	h <sub>1</sub>	[mm]	2165		2215	
4.3	Levée libre	h <sub>2</sub>	[mm]	80		80	
4.4	Levée	h <sub>3</sub>	[mm]	3170		3170	
4.5	Hauteur du mât, déployé	h <sub>4</sub>	[mm]	3725		3800	
4.7	Hauteur protège conducteur	h <sub>6</sub>	[mm]	2110		2110	
4.8	Hauteur siège	h <sub>7</sub>	[mm]	1060		1060	
4.12	Hauteur d'attelage	h <sub>10</sub>	[mm]	315		315	
4.19	Longueur hors tout	l <sub>1</sub>	[mm]	3542	(a)	3649	(b)
4.20	Longitud incluido el dorso de las horquillas	l <sub>2</sub>	[mm]	2542	(a)	2649	(b)
4.21	Largeur hors tout	b <sub>1</sub>	[mm]	1150 / 1610		1150 / 1610	
4.22	Dimensions des fourches	s/e/l	[mm]	40x100x1000		40x100x1000	
4.23	Tablier porte-fourches DIN 15173, classe / type A, B			II A		II A	
4.24	Largeur du tablier porte-fourches	b <sub>3</sub>	[mm]	1020		1020	
4.31	Garde au sol sous mât	m <sub>1</sub>	[mm]	115		115	
4.32	Garde au sol au centre de l'empattement	m <sub>2</sub>	[mm]	160		160	
4.33	Largeur d'allée avec une palette 1000 x 1200 en travers	Ast	[mm]	3942	(a)	4039	(b)
4.34	Largeur d'allée avec une palette 800 x 1200 en long	Ast	[mm]	4142	(a)	4239	(b)
4.35	Rayon de braquage	Wa	[mm]	2294		2352	
4.36	Rayon mineur de braquage	b <sub>13</sub>	[mm]	745		745	
PERFORMANCES							
5.1	Vitesse de translation, avec / sans charge		[km/h]	17,5/18,0 - 19,0/19,5		17,5/18,0 - 19,0/19,5	
5.2	Vitesse de levée, avec / sans charge		[m/s]	0,60/0,64 - 0,62/0,66		0,60/0,64 - 0,62/0,66	
5.3	Vitesse de descente, avec / sans charge		[m/s]	0,50/0,50		0,50/0,50	
5.5	Force de traction, avec / sans charge		[N]	18500/9000 - 19200/9100		18500/8500 - 19200/8700	
5.7	Pente admissible en charge <sup>1) 2)</sup>		[%]	35 - 33		29 - 28	
5.8	Franchissement de pentes maximal, avec / sans charge <sup>2)</sup>		[%]	39/22 - 36/22		33/19 - 31/19	
5.9	Temps d'accélération avec / sans charge		[s]	-		-	
5.10	Frein de service			hydraulique		hydraulique	
MOTEUR THERMIQUE							
7.1	Constructeur du moteur / type			Toyota 4Y-ECS (V) / Toyota 1ZS (V)		Toyota 4Y-ECS (V) / Toyota 1ZS (V)	
7.2	Puissance moteur (ISO 1585)		[kW]	38 - 41		38 - 41	
7.3	Régime nominal		[min <sup>-1</sup> ]	2570 - 2200		2570 - 2200	
7.4	Nombre de cylindres / cylindrée		[cm <sup>3</sup> ]	4/2237 - 3/1795		4/2237 - 3/1795	
7.5	Consommation de carburant selon le cycle (EN16796)		[kg/h-l/h]	2,3 - 2,3		2,4 - 2,6	
DIVERS							
8.1	Type de contrôle			hydrodynamique		hydrodynamique	
8.2	Pression hydraulique pour accessoires		[bar]	147 - 174		147 - 147	
8.3	Débit hydraulique pour accessoires		[l/min]	65/71 - 65/77		65/71 - 65/82	
8.4	Niveau sonore à l'oreille du cariste (EN 12053)		[dB (A)]	77 - 77		77 - 77	
8.5	Crochet d'attelage / Type DIN			-		-	

a) Avec TDL intégré: +35 mm

b) Avec TDL intégré: +32 mm

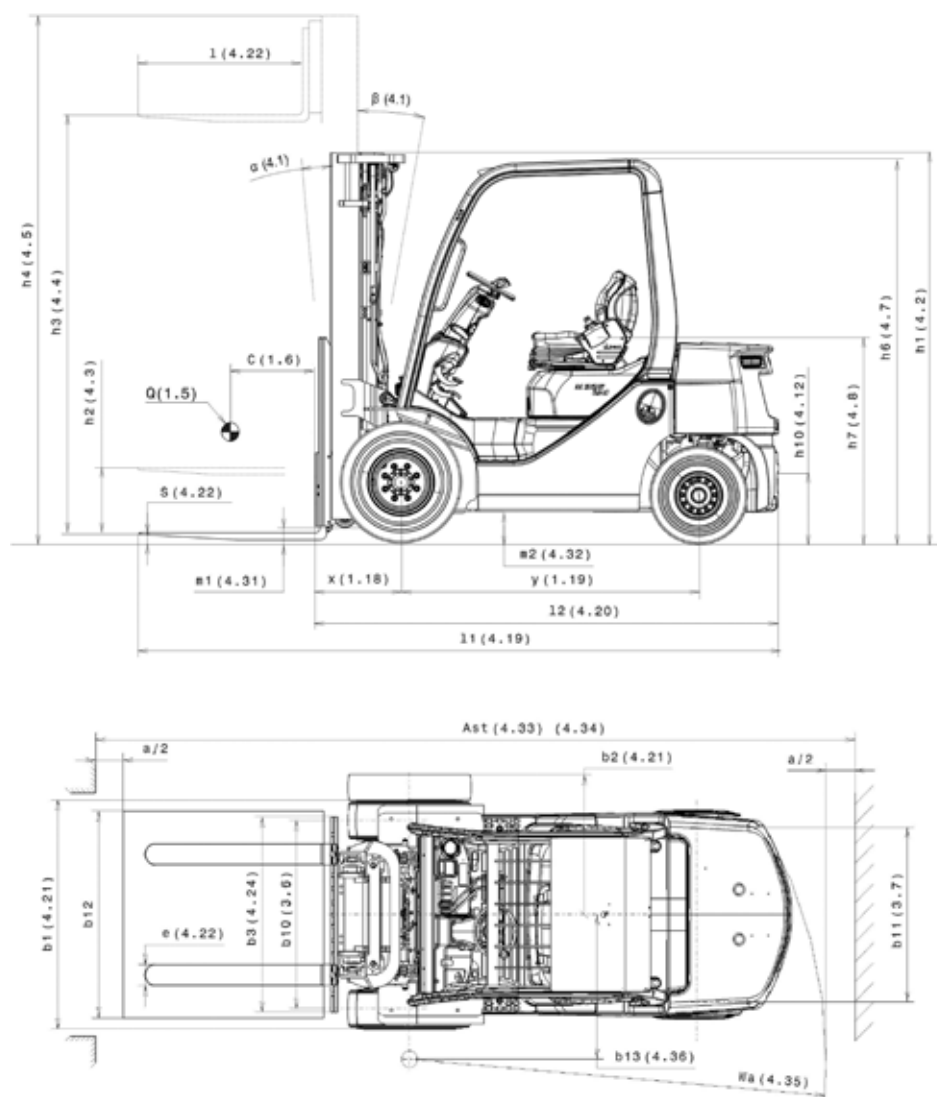
1) à 1,5 km/h

2) Valeur calculée

Notes: Les données se réfèrent à la version avec roues PPS sauf indications contraires. Toutes les performances indiquées se réfèrent à un chariot en parfait état, rodé, roues suivant préconisations constructeur. Les performances et dimensions du chariot sont des valeurs nominales obtenues dans des conditions de fonctionnement normales et sont variables en fonction des tolérances.

# CESAB M320 – M325

## Dimensions



Les données indiquées dans la présente fiche technique sont déterminées sur la base de nos conditions de test standard. Les performances peuvent varier en fonction des caractéristiques techniques et de l'état du chariot, ainsi que de l'état de la zone dans laquelle il est utilisé. La disponibilité et les caractéristiques techniques sont déterminées sur une base régionale et sont susceptibles d'être modifiées sans préavis. Pour en savoir plus, contactez votre concessionnaire CESAB agréé.

## Spécifications des mâts

Duplex LLN (2,0t) (IMD)				
h <sub>3</sub>	Levée	2970	3170	4170
h <sub>1</sub>	Hauteur mât, replié	2065	2165	2715
h <sub>2</sub>	Levée libre	80	80	80
h <sub>4</sub>	Hauteur mât, déployé	3520	3720	4770
α/β	Inclinaison avant/arrière	6° / 11°		

Duplex LLT (2,0t) (IMD)				
h <sub>3</sub>	Levée	2970	3170	4170
h <sub>1</sub>	Hauteur mât, replié	2065	2165	2715
h <sub>2</sub>	Levée libre	1470	1570	2120
h <sub>4</sub>	Hauteur mât, déployé	3565	3765	4765
α/β	Inclinaison avant/arrière	6° / 11°		

Triplex LLT (2,0t) (IMD)				
h <sub>3</sub>	Levée	4460	4670	4970
h <sub>1</sub>	Hauteur mât, replié	2065	2165	2265
h <sub>2</sub>	Levée libre	1470	1570	1670
h <sub>4</sub>	Hauteur mât, déployé	5055	5265	5565
α/β	Inclinaison avant/arrière	6° / 6°		

Duplex LLN (2,5t) (IMD)				
h <sub>3</sub>	Levée	2970	3170	4170
h <sub>1</sub>	Hauteur mât, replié	2115	2215	2765
h <sub>2</sub>	Levée libre	80	80	80
h <sub>4</sub>	Hauteur mât, déployé	3600	3800	4820
α/β	Inclinaison avant/arrière	6° / 11°		

Duplex LLT (2,5t) (IMD)				
h <sub>3</sub>	Levée	2970	3170	4170
h <sub>1</sub>	Hauteur mât, replié	2115	2215	2765
h <sub>2</sub>	Levée libre	1450	1550	2100
h <sub>4</sub>	Hauteur mât, déployé	3635	3835	4835
α/β	Inclinaison avant/arrière	6° / 11°		

Triplex LLT (2,5t) (IMD)				
h <sub>3</sub>	Levée	4320	4560	4970
h <sub>1</sub>	Hauteur mât, replié	2095	2175	2315
h <sub>2</sub>	Levée libre	1430	1510	1650
h <sub>4</sub>	Hauteur mât, déployé	4985	5225	5635
α/β	Inclinaison avant/arrière	6° / 6°		

# CESAB M330 - M335

## Caractéristiques techniques - Stage V

CARACTÉRISTIQUES						
1.1	Constructeur		CESAB	CESAB		
1.2	Modèle		M330	M335		
1.3	Mode de propulsion		GPL - diesel	GPL - diesel		
1.4	Conduite		assis	assis		
1.5	Capacité nominale	Q	[t]	3,0	3,5	
1.6	Centre de gravité de la charge	c	[mm]	500	500	
1.8	Distance centre d'essieu avant et la face des fourches	x	[mm]	516,5	(a) 521,5	(a)
1.9	Empattement	y	[mm]	1700	1700	
POIDS						
2.1	Poids propre		[kg]	4450 - 4490	4890 - 4930	
2.2	Charge sur l'essieu avec charge, avant/arrière		[kg]	6500/950 - 6520/970	7370/1020 - 7400/1030	
2.3	Charge sur l'essieu sans charge, avant/arrière		[kg]	1700/2750 - 1720/2770	1700/2750 - 1800/3130	
ROUES ET CHÂSSIS						
3.1	Pneus: B=Bandages, PPS=Pneus pleins souples, PN=Pneus gonflés, J=Jumelés		PPS-PN / PPSJ-PNJ	PPS-PN / PPSJ-PNJ		
3.2	Dimensions roues arrière		28x9-15 / 28x8-15	250x15 / 28x8-15		
3.3	Dimensions ruedas traseras		6.50-10	6.50-10		
3.5	Nombre de roues, avant/arrière (x = motrice)		2x-4x/ 2	2x-4x/ 2		
3.6	Voie, avant	b <sub>0</sub>	[mm]	1010 / 1240	1060 / 1290	
3.7	Voie, arrière	b <sub>11</sub>	[mm]	965	965	
DIMENSIONS						
4.1	Inclinaison du mât, avant/arrière	$\alpha/\beta$	[°]	6° / 11°	6° / 11°	
4.2	Hauteur du mât, replié	h <sub>1</sub>	[mm]	2230	2345	
4.3	Levée libre	h <sub>2</sub>	[mm]	80	80	
4.4	Levée	h <sub>3</sub>	[mm]	3170	3170	
4.5	Hauteur du mât, déployé	h <sub>4</sub>	[mm]	3805	3805	
4.7	Hauteur protège conducteur	h <sub>5</sub>	[mm]	2170	2180	
4.8	Hauteur siège	h <sub>7</sub>	[mm]	1120	1130	
4.12	Hauteur d'attelage	h <sub>10</sub>	[mm]	335	335	
4.19	Longueur hors tout	l <sub>1</sub>	[mm]	3807	(a) 3872	(a)
4.20	Longitud incluido el dorso de las horquillas	l <sub>2</sub>	[mm]	2807	(a) 2872	(a)
4.21	Largeur hors tout	b <sub>1</sub>	[mm]	1240 / 1665	1290 / 1715	
4.22	Dimensions des fourches	s/e/l	[mm]	45x100x1000	45x125x1000	
4.23	Tablier porte-fourches DIN 15173, classe / type A, B		III A	III A		
4.24	Anchura del tablero portahorquillas	b <sub>3</sub>	[mm]	1100	1100	
4.31	Garde au sol sous mât	m <sub>1</sub>	[mm]	130	145	
4.32	Garde au sol au centre de l'empattement	m <sub>2</sub>	[mm]	205	210	
4.33	Largeur d'allée avec une palette 1000 x 1200 en travers	Ast	[mm]	4168	(a) 4241	(a)
4.34	Largeur d'allée avec une palette 800 x 1200 en long	Ast	[mm]	4368	(a) 4441	(a)
4.35	Rayon de braquage	Wa	[mm]	2452	2520	
4.36	Rayon mineur de braquage	b13	[mm]	720	745	
PERFORMANCES						
5.1	Vitesse de translation, avec / sans charge		[km/h]	18,5/19,0 - 18,5/19,0	19,0/19,5 - 19,0/19,5	
5.2	Vitesse de levée, avec / sans charge		[m/s]	0,51/0,55 - 0,50/0,53	0,43/0,45 - 0,42/0,45	
5.3	Vitesse de descente, avec / sans charge		[m/s]	0,50/0,50	0,50/0,45	
5.5	Force de traction, avec / sans charge		[N]	18000/10300 - 19500/10500	17000/10500 - 18500/10600	
5.7	Pente admissible en charge <sup>1) 2)</sup>		[%]	23 - 25	18 - 19	
5.8	Franchissement de pentes maximal, avec / sans charge <sup>2)</sup>		[%]	26/20 - 28/20	20/18 - 21/19	
5.9	Temps d'accélération avec / sans charge		[s]	-	-	
5.10	Frein de service			hydraulique	hydraulique	
MOTEUR THERMIQUE						
7.1	Constructeur du moteur / type		Toyota 4Y-ECS (V) / Toyota 1ZS (V)	Toyota 4Y-ECS (V) / Toyota 1ZS (V)		
7.2	Puissance moteur (ISO 1585)		[kW]	42 - 41	42 - 41	
7.3	Régime nominal		[min <sup>-1</sup> ]	2570 - 2200	2570 - 2200	
7.4	Nombre de cylindres / cylindrée		[cm <sup>3</sup> ]	4/2237 - 3/1795	4/2237 - 3/1795	
7.5	Consommation de carburant selon le cycle (EN 16 796)		[l/h-kg/h]	3,1 - 3,2	3,4 - 3,5	
DIVERS						
8.1	Type de contrôle			hydrodynamique	hydrodynamique	
8.2	Pression hydraulique pour accessoires		[bar]	147 - 147	147 - 147	
8.3	Débit hydraulique pour accessoires		[l/min]	65/74 - 65/80	65/74 - 65/80	
8.4	Niveau sonore à l'oreille du cariste (EN 12053)		[dB (A)]	77 - 77	77 - 77	
8.5	Crochet d'attelage / Type DIN			-	-	

a) Avec TDL intégré: +32 mm

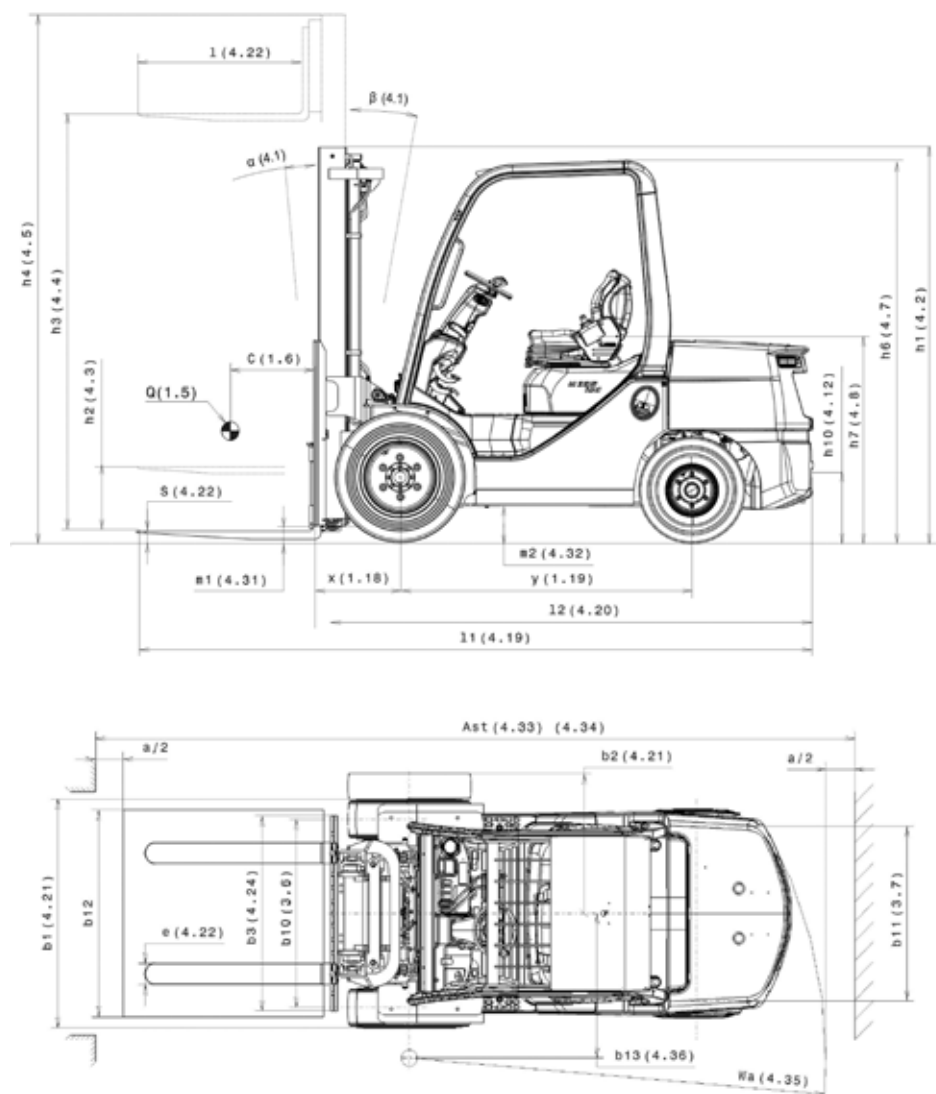
1) à 1,5 km/h

2) Valeur calculée

Notes: Les données se réfèrent à la version avec roues PPS sauf indications contraires. Toutes les performances indiquées se réfèrent à un chariot en parfait état, rodé, roues suivant préconisations constructeur. Les performances et dimensions du chariot sont des valeurs nominales obtenues dans des conditions de fonctionnement normales et sont variables en fonction des tolérances.

# CESAB M330 – M335

## Dimensions



Les données indiquées dans la présente fiche technique sont déterminées sur la base de nos conditions de test standard. Les performances peuvent varier en fonction des caractéristiques techniques et de l'état du chariot, ainsi que de l'état de la zone dans laquelle il est utilisé. La disponibilité et les caractéristiques techniques sont déterminées sur une base régionale et sont susceptibles d'être modifiées sans préavis. Pour en savoir plus, contactez votre concessionnaire CESAB agréé.

## Spécifications des mâts

Duplex LLN (3,0t) (IMD)				
$h_3$	Levée	2970	3170	4170
$h_1$	Hauteur mât, replié	2130	2230	2780
$h_2$	Levée libre	80	80	80
$h_4$	Hauteur mât, déployé	3605	3805	4825
$\alpha/\beta$	Inclinaison avant/arrière	6°/ 11°		

Duplex LLT (3,0t) (IMD)				
$h_3$	Levée	2970	3170	4170
$h_1$	Hauteur mât, replié	2130	2230	2780
$h_2$	Levée libre	1450	1550	2100
$h_4$	Hauteur mât, déployé	3650	3850	4850
$\alpha/\beta$	Inclinaison avant/arrière	6°/ 11°		

Triplex LLT (3,0t) (IMD)				
$h_3$	Levée	4470	4670	4970
$h_1$	Hauteur mât, replié	2160	2230	2330
$h_2$	Levée libre	1480	1550	1650
$h_4$	Hauteur mât, déployé	5150	5350	5650
$\alpha/\beta$	Inclinaison avant/arrière	6°/ 6°		

Duplex LLN (3,5t) (IMD)				
$h_3$	Levée	2970	3170	4170
$h_1$	Hauteur mât, replié	2145	2345	2895
$h_2$	Levée libre	80	80	80
$h_4$	Hauteur mât, déployé	3600	3900	4900
$\alpha/\beta$	Inclinaison avant/arrière	6°/ 11°		

Duplex LLT (3,5t) (IMD)				
$h_3$	Levée	2970	3170	4170
$h_1$	Hauteur mât, replié	2145	2345	2845
$h_2$	Levée libre	1450	1665	2165
$h_4$	Hauteur mât, déployé	3650	3850	4850
$\alpha/\beta$	Inclinaison avant/arrière	6° / 11°		

Triplex LLT (3,5t) (IMD)				
$h_3$	Levée	4470	4670	4970
$h_1$	Hauteur mât, replié	2275	2345	2445
$h_2$	Levée libre	1595	1665	1765
$h_4$	Hauteur mât, déployé	5150	5350	5650
$\alpha/\beta$	Inclinaison avant/arrière	6° / 6°		



Les images peuvent montrer des options et accessoires non compris dans l'exécution standard de la machine.

Les données indiquées dans la présente fiche technique sont déterminées sur la base de nos conditions de test standard. Les performances peuvent varier en fonction des caractéristiques techniques et de l'état du chariot, ainsi que de l'état de la zone dans laquelle il est utilisé.

La disponibilité et les caractéristiques techniques sont déterminées sur une base régionale et sont susceptibles d'être modifiées sans préavis. Pour en savoir plus, contactez votre concessionnaire CESAB agréé. SPEC\_M300TC\_StageV\_FR\_202106 / Ucan V08 - Copyright CESAB Material Handling Europe.

Votre concessionnaire CESAB agréé

